

## COMMUNICATION SUR LES PROJETS DE DJIHIMBO ET KLOTOU

### TYPE DE PROJET : CONSTRUCTION DE CENTRES DE SANTE ET DE LOGEMENTS DE PERSONNEL SOIGNANT

Ces projets ont été réalisés dans les villages de DJIHIMBO et de KLOTOU du canton WAPO avec une population avoisinant les 18 000 habitants selon les données de l'institut régional de la statistique. Le canton WAPO dans son fonctionnement administratif et coutumier est subdivisé en deux blocs à savoir :

- Le WAPO Nord comprenant les villages de :
  - DJIHIMBO
  - Bébé
  - Nehonnié 2
  - Wesséké
  - Watéké
  - Iratéké
  - Gliké
  - Pataké
  - Iboké
- Le WAPO SUD avec les villages de :
  - KLOTOU
  - Pitiké
  - Teklebo
  - Kablaké
  - Ouéléké
  - Nehonnié
  - Oulidié
  - Irepoué

Cette localité est essentiellement caractérisée par l'inexistence d'infrastructures sanitaires adéquates.

#### CONTEXTE DU PROJET

En Côte d'Ivoire, le droit à la santé est un droit fondamental et le bien-être des populations passe par un meilleur service santé. C'est au regard de ce droit que des efforts sont faits par la SOGB dans le cadre de son partenariat avec les villages déplacés afin de permettre aux populations desdits villages et environs de jouir pleinement de ce droit.

Malgré les efforts consentis par la SOGB depuis l'avènement de l'AVD, beaucoup de problèmes minent encore le secteur de la santé en milieu rural. Au nombre de ces derniers, il faut noter :

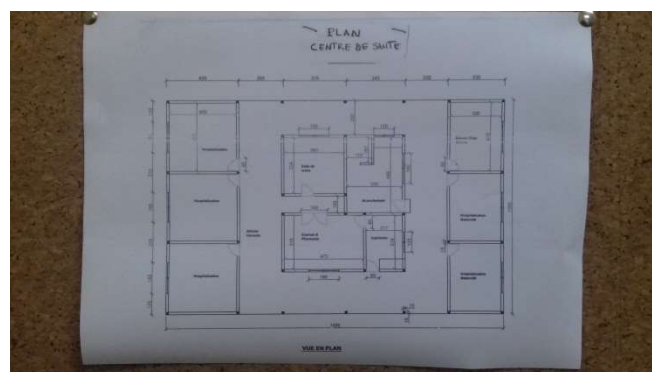
- ❖ La faible couverture sanitaire caractérisée par une insuffisance de formations sanitaires par rapport à l'importance de la population.

Consciente de cette réalité et fidèle à son engagement, la SOGB travaille aux côtés des populations à travers l'AVD afin de leur permettre d'accéder à un meilleur service de santé. A cet effet, elle a installé en 2009 et 2010 des centres de santé dans les villages de Oueoulo et Héké à la demande des populations. Ces unités dès leur création ont eu pour vocation de permettre aux populations de ces localités et environs d'accéder aux soins de santé primaire.

Aujourd'hui compte tenu du taux de fréquentation très élevé de ces unités de santé et de la nécessité de la SOGB de rapprocher les populations riveraines des soins de santé, il a été entreprise la construction des centres de santé de Djihimbo et de Klotou afin d'alléger la souffrance et les peines des populations desdits villages et environs.

#### DESCRIPTION DU PROJET

Les projets qui retiennent notre attention sont des centres de santé et des logements de personnel soignant (voir plan et photo)



Vue en plan d'un centre de santé

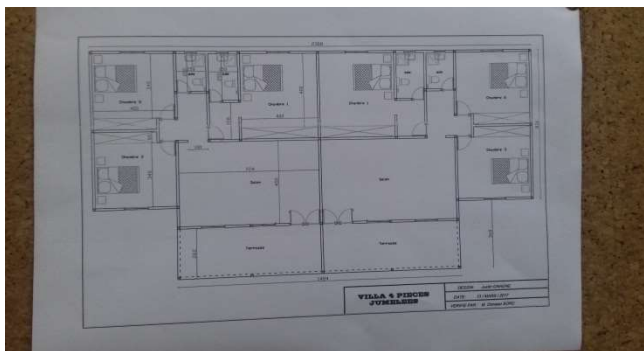


Une vue du centre de santé de DJIHIMBO

Ces centres de santé sont constitués de :

- Un bureau pour infirmier
- Un bureau pour sage-femme
- Une pharmacie
- Une salle de consultation générale
- Une salle d'accouchement
- Deux chambres d'hospitalisation maternité mère/enfant
- Une salle de pansement
- Une salle d'injection
- Deux chambres d'hospitalisation

Le logement du personnel soignant est une villa jumelée de 4 pièces équipée de salle d'eau avec deux cuisines externes.



Une vue en plan de la villa jumelée



Vue façade de la villa jumelée

## CARACTERISTIQUES DU SECTEUR DE LA SANTE DANS LES LOCALITES DE DJIHIMBO-KLOTOU ET ENVIRONS

Tableau de synthèse du diagnostic

Potentialités	Contraintes
Existence de volonté d'amélioration de la situation sanitaire	Faible couverture sanitaire par rapport à l'importance de la population
Emergence de centres de santé privés	<p>Vétusté et non-conformité aux normes en vigueur des centres de santé</p> <p>Manque de matériel de travail</p> <p>Dégradation des voies d'accès aux centres de santé</p> <p>Coût des prestations relativement élevé</p> <p>Mauvais accueil du personnel de santé</p> <p>Mauvaise qualification du personnel</p>

Source : Etude de terrain (Iboké-Iratéké-Pataké)

## LES INTERETS DE LA POPULATION

La réalisation de ces centres de santé pourrait :

- Rendre accessible les prestations sanitaires à la population par réduction du coût des soins de santé
- Améliorer la qualité des soins et de l'accueil
- Rapprocher les formations sanitaires des populations
- Faciliter la couverture intégrale des besoins de santé des populations en dotant ces unités de santé d'autres services de santé



*Une vue des populations écoutant le bien fondé du projet*

## **LES PROBLEMES GLOBAUX**

Les problèmes globaux identifiés par nos soins et auxquels ces projets tenteront d'apporter solutions sont :

- Les problèmes d'accessibilité financière et accessibilité en termes de distance à parcourir aux soins de santé ;
- Vétusté et non-conformité aux normes en vigueur des centres santé.

## **CHOIX D'INTERVENTION DU PROJET**

### ***Objectif global du projet***

De manière générale, il s'agira dans le cadre de ce projet de :

- Améliorer la couverture des infrastructures sanitaires dans le canton WAPO par le canal des villages de Djhimbo et Klotou.

### ***Objectifs spécifiques***

La construction des centres de santé de ces deux villages dans le canton WAPO vise les objectifs spécifiques suivants :

- Rapprocher les soins de santé de la population riveraine ;
- Renforcer le personnel de santé ;
- Améliorer la qualité des infrastructures et du matériel ainsi que le personnel de santé ;
- Création d'un comité de gestion de santé.

## ***Quels sont les résultats attendus d'un tel investissement ?***

Au terme de cet investissement et après consultation, les résultats physiques et non physiques se dégagent à savoir :

- Existence d'infrastructures sanitaires adéquates ;
- Accessibilité financière des populations aux formations sanitaires est favorable ;
- Population mieux impliquée à la gestion du secteur de santé par la création de comité de gestion ;
- Les patients mieux satisfaits des soins donnés dans ces centres ;
- Taux de fréquentation amélioré ;
- Amélioration de la prise en charge des malades.

## ***Indicateurs de suivi et d'évaluation***

Afin de mieux pouvoir évaluer les incidences de ces centres sur les conditions de santé des populations, les indicateurs suivants ont été retenus par nos soins :

- Taux de couverture sanitaire dans l'espace AVD ;
- Taux de fréquentation des populations ;
- Proportion des patients satisfaits par les prestations de ces unités villageoises de santé ;
- Proportion des cas urgents référés et pris en charge correctement.

## ***Les activités correspondant à l'atteinte de résultats***

Dans le but d'atteindre les résultats visés par la mise en œuvre de ce projet, les activités ci-après ont été identifiées :

- Construction de centres de santé et logement de personnel soignant (SOGB-AVD) ;
- Recrutement de personnel de santé (Etat) ;
- Création de comité de gestion de santé (population) ;
- Approvisionnement régulier du centre de santé en médicaments essentiel et matériels médicaux (Etat) ;

- Formation et recyclage du personnel (Etat) ;
- Tenue régulière des séances d'information, d'éducation et de communication sur les règles d'hygiène et les modes de prévention des maladies prioritaires notamment le paludisme, la diarrhée, le VIH SIDA etc...

## LE COUT D'INVESTISSEMENT DU PROJET

Le coût global de ce projet se chiffre à FCFA TTC 104 942 772 reparti comme suit :

- DJIHIMBO FCFA TTC 50 540 335
- KLOTOU FCFA TTC 54 402 437

Désignation	MONTANTS	
	DJIHIMBO	KLOTOU
<b>1- CENTRE DE SANTE</b>		
Travaux de terrassement	333 473	427 225
Gros œuvres	9 176 889	8 100 162
Charpente couverture	3 559 445	5 850 306
Menuiserie bois	2 156 787	3 825 233
Electricité et quincaillerie	3 783 019	-
Revêtement dur	969 500	1 875 090
Peinture	428 766	723 500
Forfait d'éloignement	-	600 000
<b>TOTAL CENTRE DE SANTE</b>	<b>20 407 879</b>	<b>21 401 516</b>
<b>2- LATRINES DU CENTRE</b>		
Travaux de terrassement	333 473	188 800
Gros œuvres	735 031	2 225 210
Charpente couverture	152 642	176 207
Menuiserie bois	50 000	125 010
Electricité et quincaillerie	-	-
Revêtement dur	-	-
Peinture	25 943	135 000
<b>TOTAL LATRINES</b>	<b>1 297 089</b>	<b>2 850 227</b>
<b>3- LOGEMENTS DU PERSONNEL</b>		
Travaux de terrassement	278 676	427 225
Gros œuvres	13 023 492	7 100 162
Charpente couverture	3 237 516	5 800 306
Menuiserie bois	2 608 940	3 825 233
Revêtement dur	930 694	1 825 090
Peinture	642 665	723 500
Forfait d'éloignement	-	300 000
<b>TOTAL LOGEMENT DU PERSONNEL</b>	<b>20 721 983</b>	<b>20 001 516</b>
<b>4- CUISINES EXTERNES</b>		
Travaux de terrassement	-	188 800
Gros œuvres	-	1 225 210
Charpente couverture	-	176 419
Menuiserie bois	-	125 010
Revêtement dur	-	-
Peinture	-	135 062
<b>TOTAL CUISINES</b>	<b>403 841</b>	<b>1 850 501</b>
<b>TOTAL GENERAL HT</b>	<b>42 830 792</b>	<b>46 103 760</b>
TVA (18%)	7 709 543	8 298 677
<b>TOTAL TTC</b>	<b>50 540 335</b>	<b>54 402 437</b>